

Interview
Fiona de Vos

Thema
Zorg

Achtergrond
Ouderenhuisvesting
Project
Meander Ziekenhuis



Zo huiselijk mogelijk

In de participatiemaatschappij worden ouderen gestimuleerd zo lang mogelijk zelfstandig in hun eigen woning te blijven wonen, daarbij ondersteund door mantelzorg of zelf ingekochte zorg. Wanneer de stap naar een woonzorg complex of zelfs verzorgingstehuis gemaakt moet worden, zullen ouderen ontdekken dat deze nieuwe omgeving zo huiselijk mogelijk gehouden is, om hun welbevinden en zelfstandigheid te ondersteunen. De op ouderenzorg afgestemde woongebouwen zijn bijkans nauwelijks meer te onderscheiden van de reguliere woningbouw.

Tekst Lisa Wagemans

Foto's: Dick Holthuis

Kleinschalig wonen ST. JOSEPH

In Nederweert is een zorgcentrum gerealiseerd naar ontwerp van 2.0 architecten waar dementerende ouderen en ouderen met een lichamelijke beperking in woongroepen samenwonen. Om een zo huiselijk mogelijke omgeving te creëren en de bewoners uit te dagen naar buiten te gaan, is het zorgcentrum opgeknipt in drie kleinere gebouwen. Iedere woongroep heeft twee woonkamers en een balkon. De verschillende gebouwen zijn op de begane grond met elkaar verbonden en bieden daar ruimte aan een hoofdentree met receptie, restaurant en kapsalon. Zowel de voorzieningen in het zorgcentrum zelf als de achterliggende boomgaard zijn toegankelijk voor omwonenden.

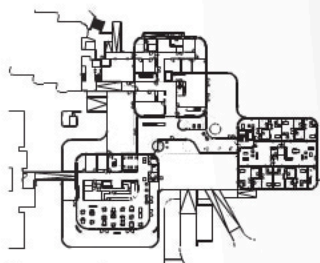
Het ontwikkelen van specifieke woonvormen voor ouderen was een van de speerpunten van het ouderenbeleid dat na de Tweede Wereldoorlog, als onderdeel van de verzorgingsstaat, in Nederland uitgerold werd. Dit heeft een enorme hoeveelheid gebouwen opgeleverd die specifiek op ouderenzorg zijn gericht.

Vanaf de jaren zeventig van de vorige eeuw groeide de kritiek op het institutionele karakter van de ouderenzorg. Ook werden ouderen steeds mondiger en begonnen zij hogere eisen te stellen aan de hun aangeboden ouderenzorg. In combinatie van de grootscheepse bezuinigingen in de zorg, heeft deze kritiek verschillende ontwikkelingen in de ouderenzorg op gang gebracht, waarbij nu de eerste stappen gezet worden in het scheiden van wonen en zorg.

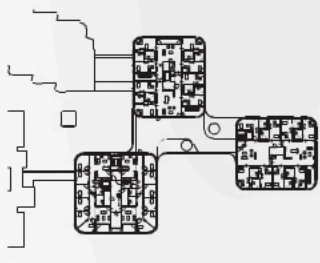
Kleinschaligheid

Als antwoord op de scheiding van wonen en zorg worden in de praktijk nu allerlei nieuwe combinaties tussen de twee onderzocht. De woonfunctie vormt hierbij steeds het startpunt. De trend daarbij is kleinschalig en huiselijk wonen, waarbij de zorg zoveel mogelijk onzichtbaar is. Een zorggebouw moet er zo veel mogelijk uitzien als een regulier appartementencomplex en functioneren als onderdeel van de wijk.

Deze visie is te herkennen in zorggebouw St. Joseph, naar ontwerp van 2.0 architecten, zorggebouw Beth San, naar ontwerp van ZEEP architecten en het woonzorg gebouw De Waterman, naar ontwerp van De Zwarte Hond. Wat deze projecten gemeen hebben is dat ze – of het nu een suburbanere of stedelijkere omgeving betreft – een sterke dialoog met het omliggende wijk hebben. De gebouwen zijn nadrukkelijk verbonden met het netwerk van openbare ruimte. Daar bovenop creëren de in de gebouwen →



Begane grond



1* verdieping



De ouderenhuisvesting St. Joseph ziet er niet anders uit dan reguliere woningbouw.

opgenomen voorzieningen, zoals een restaurant en kapper, ontmoetingen tussen de bewoners en buurtbewoners. Hierdoor worden het gebouw en de bewoners geïntegreerd in de wijk. Wanneer sprake is van een groot programma, dan wordt dit verdeeld over meerdere kleinere gebouwen.

Flexibiliteit

Het kabinet wil met het regeerakkoord Rutte II de financiering van de lichtere zorg uit de zorgzwaartepakketten schrappen (ZZP 1 t/m ZZP 4) en de financiering van de zwaardere zorg versoberen (ZZP 5 t/m ZZP 10). Door deze bezuinigen wordt wonen in een verpleeghuis voor ouderen met een lichte zorgbehoefte niet meer mogelijk en voor ouderen met een zware zorgbehoefte steeds duurder. Dit beleid zal ervoor zorgen dat ouderen de stap naar het verpleegtehuis zo lang mogelijk zullen uitstellen, en zullen proberen zo lang mogelijk in hun vertrouwde thuisomgeving te blijven wonen, en daarbij zelf mantelzorg zullen organiseren of zullen inkopen.

Er wordt verwacht dat door dit beleid verzorgingstehuizen binnenkort alleen nog mensen met een behoefte aan zware zorg, zoals dementeren, zullen huisvesten en dat aan veel minder ver-

Grotere programma's worden over meerdere kleinere gebouwen verdeeld

zorgingstehuizen behoefte zal zijn. Wat er met de overtollige verzorgingstehuizen moet gebeuren is nog onduidelijk. Hier lijkt zich een nieuwe transformatieopgave aan te dienen.

Levensloopbestendige woningen

Uit het ontbijt rond ouderenzorg, dat Architectenweb op 17 oktober 2013 hield, bleek dat architecten een grote opgave zien ontstaan in het levensloopbestendig maken van zowel de bestaande als de nog te bouwen woningbouw. Woningbouw zal structureel flexibel en aanpasbaar moeten worden.

Veel van de huidige woningbouw is niet in staat huishoudens met een zorgvraag te faciliteren. Veel van de wo- →



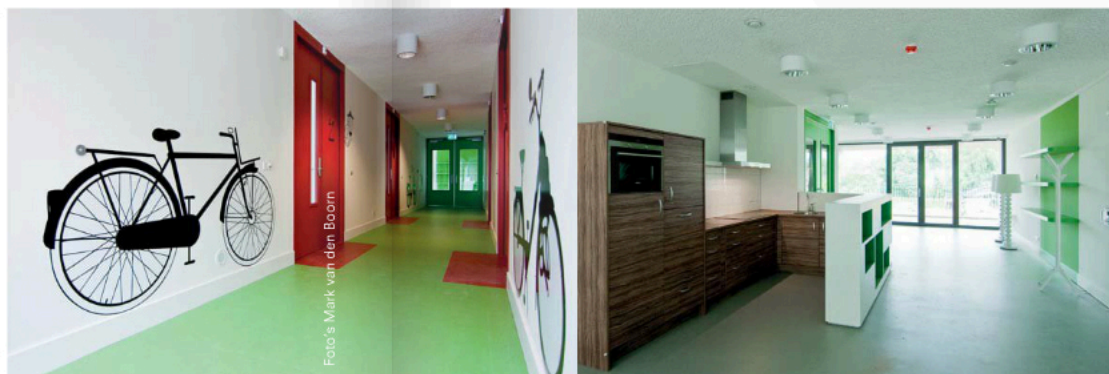
Zelfstandigheid stimuleren GEBOUW H, BETH SAN

In Aalten is het verouderde zorgcomplex in fases gesloopt en wordt deze nu, eveneens in fases, vervangen door een ensemble van zeven kleinschaliger woonzorggebouwen. Om een institutionele uitstraling te voorkomen, heeft ieder gebouw een eigen karakter gekregen. Het door ZEEP architecten ontworpen Gebouw H is de nieuwste toevoeging aan het ensemble en bevat zes woongroepen. In de architectuur is getracht een zo huiselijk mogelijke sfeer neer te zetten om zo de zelfstandigheid zoveel mogelijk te stimuleren. Daarbij worden de ouderen, via deuren, terrassen en balkons, zoveel mogelijk in contact gebracht met buiten.

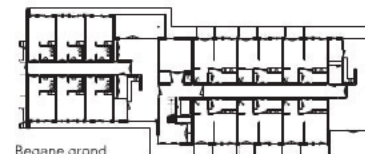
Boven
Ieder gebouw binnen Beth San heeft een eigen karakter gekregen.

Linksonder
Een deur is weer echt een deur.

Rechteronder
De gemeenschappelijke woonkamers zijn zo huiselijk mogelijk vormgegeven.



Foto's Mark van den Boorn



Begane grond